

PROGRAM FUNKCJONALNO-UŻYTKOWY

Nazwa nadana zamówieniu przez Zamawiającego:	PROWADZENIE PRAC KONSERWATORSKICH ORAZ ROBÓT BUDOWLANYCH ZWIĄZANYCH Z RENOWACJĄ SUFITÓW BUDYNKU KOŚCIOŁA PARAFIALNEGO W NIEMOJKACH
Adres obiektu, którego dotyczy PFU:	08-200 ŁOSICE, Niemojki 40, Jednostka ewidencyjna 141002_5 NIEMOJKI Obręb 0010 NIEMOJKI, dz. nr ewid. 1379
Kody robót wg CPV:	Obiekt i temat zadania sklasyfikowano następująco : 45212350-4 Budynki o szczególnej wartości historycznej lub architektonicznej 45210000-2 Roboty budowlane w zakresie budynków 45453000-7 Roboty remontowe i renowacyjne grupy robót 45000000-7: Roboty budowlane 71000000-8: Usługi architektoniczne, budowlane, inżynieryjne i kontrolne klasy robót 45100000-8: Przygotowanie terenu pod budowę 45200000-9: Roboty budowlane w zakresie wznoszenia kompletnych obiektów budowlanych lub ich części oraz roboty w zakresie inżynierii lądowej i wodnej 45300000-0: Roboty instalacyjne w budynkach 71300000-1: Usługi inżynieryjne 45400000-1: Roboty wykończeniowe w zakresie obiektów budowlanych kategorie robót 45111220-6: Roboty w zakresie usuwania gruzu 45113000-2: Roboty na placu budowy 45261100-5: Wykonywanie konstrukcji dachowych 45310000-3 Roboty instalacyjne elektryczne 71320000-7: Usługi inżynieryjne w zakresie projektowania 71220000-6: Usługi projektowania architektonicznego 45231000-5: Roboty budowlane w zakresie budowy rurociągów, ciągów komunikacyjnych i linii energetycznych 45112700-2: Roboty końcowe
Nazwa i adres Zamawiającego:	Parafia Rzymskokatolicka pw. śś. Apostołów Piotra i Pawła w Niemojkach 08-200 ŁOSICE, Niemojki 40
Spis zawartości PFU:	1. Część opisowa 2. Część informacyjna



Imię i nazwisko	Zakres opracowania	Data, podpis
mgr inż. arch. Tomasz Wierzbicki	- PROGRAM FUNKCJONALNO-UŻYTKOWY	09.2023 r

1. Część opisowa

1.1. Opis ogólny przedmiotu zamówienia

1.1.1. Charakterystyczne parametry określające wielkość lub zakres robót budowlanych

Powierzchnia zabudowy: 340,00 m², powierzchnie przewidziane do remontu: ok. 360,00 m².

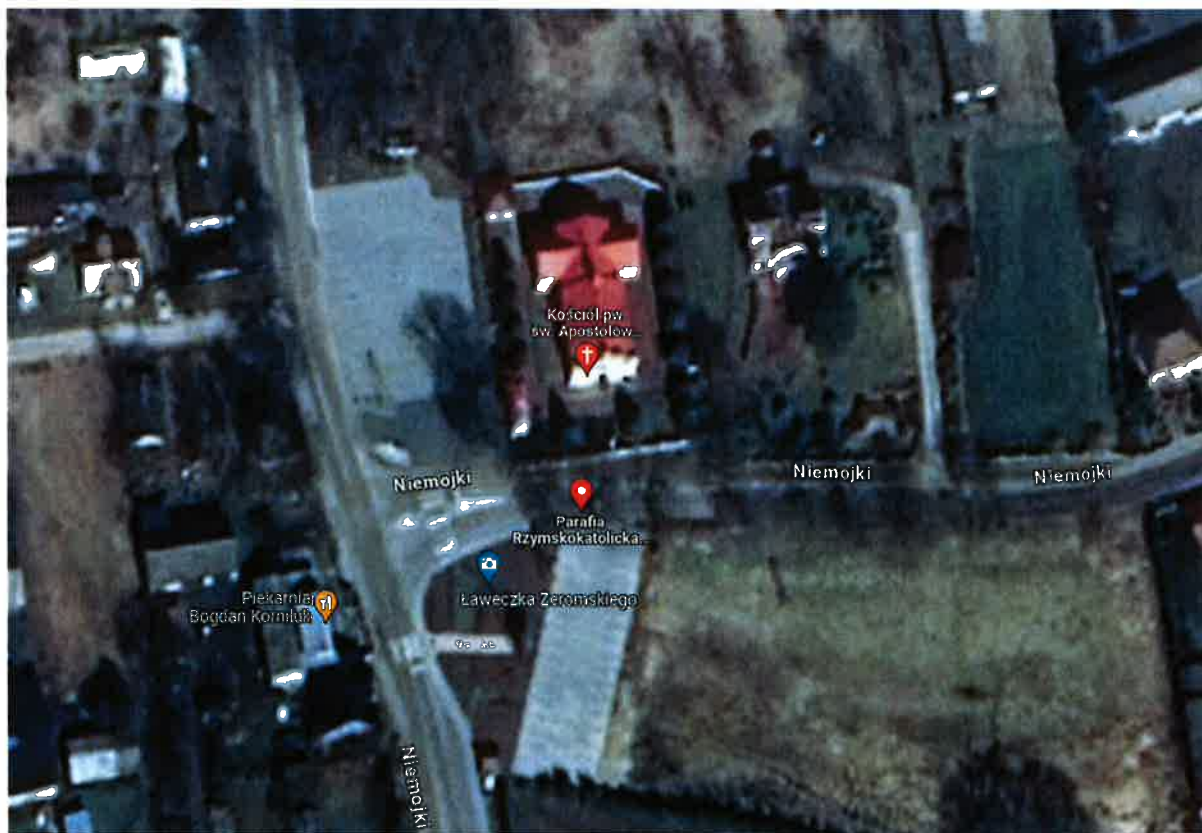
1.1.2. Aktualne uwarunkowania przedmiotu zamówienia

1.1.2.1. Uwarunkowania kulturowe

Pierwotny kościół wybudowany w 1448 r., przez Piotra Kiszkę, starostę drohiczyńskiego. Obecny kościół parafialny murowany, wybudowany w 1793 r. przez Jakuba Cicierskiego, podstolego drohiczyńskiego i tegoż roku konsekrowany przez Bpa Krzysztofa Kaczkowskiego; w 1905 r. powiększony staraniem ks. Juliana Rostowskiego. Styl neoklasycystyczny. W 1998 r. obchodzono uroczystość 550-lecia parafii. Kronika parafialna od 1690 r.

1.1.2.2. Lokalizacja budynku

Budynek usytuowany jest w centralnej części wsi Niemojki, gm. Łosice, woj. mazowieckie.



1.1.2.3. *Ogólny opis budynku*

Budynek objęty opracowaniem posiada złożoną bryłę na planie krzyża łacińskiego ze stropem drewnianym i dachem wielospadowym. Budynek posiada dwie niepełne kondygnacje. Budynek pod ochroną Wojewódzkiego Konserwatora Zabytków.

Powierzchnia stropu w rzucie na poziomie stropu nad pierwszą kondygnacją: 340,00 m²
Wysokość stropu nad poziomem 0,00 to ok. 6,00 m.

1.1.3. *Ogólne właściwości funkcjonalno-użytkowe*

Budynek kościoła w całości pełni funkcję sakralną.

1.1.4. *Szczegółowe właściwości funkcjonalno-użytkowe*

1.1.4.1. *Powierzchnie użytkowe poszczególnych pomieszczeń wraz z określeniem ich funkcji*

Budynek posiada niżej wymienione parametry powierzchniowo-kubaturowe:

Pow. zabudowy (pow. rzutu budynku = Pow. całk. brutto)	340,00	m ²
Pow. całk. brutto (po obrysie ścian zewnętrznych wszystkich kondygnacji = Pz)	340,00	m ²
Pow. wew. kondygnacji (Pow. bez murów zewnętrznych wszystkich kondygnacji)	270,00	m ²
Kubatura brutto (ze ścianami i dachem)	2 700,00	m ³

Uwaga: istniejące parametry funkcjonalno-użytkowe budynku kościoła nie zmieniają się.

1.1.4.2. *Wskaźniki powierzchniowo-kubaturowe, w tym wskaźnik określający udział powierzchni ruchu w powierzchni netto*

Nie dotyczy.

1.1.4.3. *Inne powierzchnie, jeżeli nie są pochodną powierzchni użytkowej opisanych wcześniej wskaźników*

Nie dotyczy.

1.1.4.4. *Określenie wielkości możliwych przekroczeń lub pomniejszenia przyjętych parametrów powierzchni i kubatur lub wskaźników*

Biorąc pod uwagę niedokładności wynikające z faktu, że program funkcjonalno-użytkowy sporządzono w oparciu o pomiary uzyskane z materiałów źródłowych oraz z uwagi na wiek obiektu i niemożliwość dokonania kompleksowych odkrywek, należy założyć, że podane w programie funkcjonalno-użytkowym wielkości mogą być obarczone błędem na poziomie ok. 20%, zarówno pod względem zakresu, jak i kosztu nieprzewidzianych robót.

1.2. Opis wymagań zamawiającego w stosunku do przedmiotu zamówienia

1.2.1. Ogólne wymagania w stosunku do Wykonawcy

Zamawiający wymaga, aby prace były dostosowane do obowiązujących norm i przepisów prawa polskiego, przy użyciu materiałów budowlanych, instalacyjnych i wykończeniowych zapewniających użytkowanie budynku w sposób bezpieczny, zgodny z określoną funkcją,

- Zamawiający wymaga przyjęcia rozwiązań technicznych opartych na nowoczesnych, wysokiej jakości technologiach, materiałach i standardach,
- elewacji – uzyskać pisemną akceptację Zamawiającego dla projektu kolorystyki budynku,
- Zakres robót budowlanych należy opracować zgodnie art. 29, ust. 1-4 ustawy z dnia 7 lipca 1994 r. – prawo budowlane,
- Podczas prac budowlanych korzystanie z dostawy energii elektrycznej, wody i korzystanie z kanalizacji powinno odbywać się cały czas bez zakłóceń,
- W związku z użytkowaniem budynku podczas prac budowlanych Zamawiający wymaga od Wykonawcy, aby wszelkie prace wewnętrzne prowadzić etapami a o ich rozpoczęciu należy poinformować Zamawiającego z minimum dwutygodniowym wyprzedzeniem oraz uzyskać akceptacje Zamawiającego,
- Wszystkie prace powinny być wykonywane w taki sposób, aby zminimalizować zakłócenia podczas funkcjonowania budynku,
- Wykonawca powinien uwzględnić wszystkie koszty związane z realizacją prac, w tym prace zabezpieczeniowe, porządkowe, systematyczny wywóz gruzu, odpadów budowlanych,
- Wszystkie szkody powstałe w wyniku działań Wykonawcy podczas realizacji niniejszego zadania Wykonawca jest zobowiązany usunąć na własny koszt,

UWAGA!

Wymaga się, aby przed złożeniem oferty wykonawca prac budowlanych dokonał wizji lokalnej na terenie obiektu i na własne ryzyko i koszt dokonał realnej oceny zakresu prac koniecznych do zaprojektowania i wykonania zadania, dla uzyskania efektu końcowego umożliwiającego prawidłowe funkcjonowanie przedmiotowego obiektu, zgodnie z wymaganiami Zamawiającego. Oferta powinna obejmować wszystkie niezbędne prace przygotowawcze, zasadnicze i towarzyszące do sporządzenia dokumentacji projektowej oraz do prowadzenia robót budowlano-montażowych.

Zapisy niniejszego opracowania nie zwalniają Projektanta ani Wykonawcy prac budowlanych z wyceny pełnego zakresu prac jaki należy wykonać w celu realizacji przedmiotowej inwestycji.

PFU nie rości sobie pretensji do miana wyczerpującego zakres zadania i Wykonawca winien to wziąć pod uwagę przy składaniu oferty i realizacji przedmiotu zamówienia. Wymagania mogą nie objąć wszystkich szczegółów niezbędnych do opracowania dokumentacji wymienionych w niniejszym programie funkcjonalno-użytkowym. Wykonawca nie może wykorzystywać błędów lub opuszczeń, a o ich wykryciu winien natychmiast powiadomić Zamawiającego, który dokona odpowiednich poprawek, uzupełnień lub interpretacji.

1.2.2. Przygotowanie terenu budowy

Zaplecze budowy Wykonawca powinien zabezpieczyć we własnym zakresie, na odrębnej posesji. Zamawiający **nie dopuszcza** możliwości użytkowania terenu kościoła dla zlokalizowania zaplecza budowy (baraki) oraz placu składowania materiałów budowlanych. Składowanie wszelkich materiałów budowlanych i rozbiórkowych musi odbywać się w sposób zabezpieczający przed przedostaniem się substancji do gleby, wód i powietrza

Po zakończeniu prac remontowych, teren należy przywrócić do pierwotnego stanu. Prowadzone prace nie mogą utrudniać dostępu ludności do obiektu sakralnego. Roboty



budowlano-konserwatorskie należy prowadzić etapami, nie wyłączając obiektu z użytkowania, jednocześnie wykonując zabezpieczenia w zakresie bezpiecznego przebywania ludzi w obiekcie i na terenie nieruchomości.

1.2.3. Architektura – Roboty renowacyjne

- Należy sporządzić Program Prac Remontowo-Konserwatorskich, który powinien zostać uzgodniony z Wojewódzkim Konserwatorem Zabytków
- Wykonawca ma obowiązek codziennie doprowadzać przestrzeń głównej nawy kościoła do należytego porządku z uwagi na odbywanie się nabożeństw.
- Po każdorazowym transporcie materiałów należy przywrócić główną nawę kościoła do należytego porządku.
- Koszty odkrywek, uzgodnień, pozwoleń pokrywa Wykonawca zlecenia.
- Obowiązkiem Wykonawcy jest w kalkulowanie usunięcia zbędnych sprzętów, dekoracji i materiałów z poprzednich remontów i napraw, zalegających na poddaszu.

1.2.4. Konstrukcja

- Przeprowadzić inwentaryzację więźby dachowej, wszystkich połączeń ciesielskich wraz z analizą i opinią uprawnionego konstruktora i rzeczoznawcy.
- Przeprowadzić inwentaryzację instalacji elektrycznej i niskoprądowej wraz z analizą i opinią uprawnionego projektanta branży elektrycznej
- Zainwentaryzować wszystkie warstwy stropu
- Wykonać ekspertyzę poświadczoną przez osobę posiadającą stosowne uprawnienia w branży konstrukcyjnej i elektrycznej
- Opracować program napraw i uzgodnień z Nadzorem Konserwatorskim
- Materiał, którym zostanie wykonane docieplenie stropu, powinien być nie cięższy niż dwie warstwy 10-centymetrowej wełny mineralnej o $U = 0,33 \text{ W/K}\cdot\text{m}^2$

1.2.5. Instalacje budowlane

1.2.5.1. Instalacje elektryczne

- Zamawiający wymaga pozostawienia bez uszkodzeń i zmiany położenia lub wymiany na nową istniejącej infrastruktury (instalacja elektryczna, niskoprądowa i przewody wentylacyjne).
- Zamawiający wymaga, aby instalacje zostały wykonane
 - w przewodach bezhalogenowych, w II-klasie izolacji,
 - z wyłącznikami różnicowoprądowymi,
 - z wyłącznikiem przeciwpożarowym
 - po stropach drewnianych i w miejscach widocznych przewody prowadzone w rurkach bezhalogenowych
- Po wykonaniu w/w instalacji elektrycznej, należy wykonać pomiar skuteczności wykonanej izolacji
- Obowiązkiem Wykonawcy jest zabezpieczenie istniejącej instalacji niskoprądowej albo jej wymiana

1.2.5.2. Instalacje niskoprądowe

- Zamawiający wymaga pozostawienia bez uszkodzeń i zmiany położenia lub wymiany na nową istniejącej infrastruktury (instalacja elektryczna, niskoprądowa i przewody wentylacyjne).

- obiekt powinien zostać przystosowany do zamontowania czujników pożaru (czujek PPOŻ)
- Po wykonaniu w/w instalacji niskoprądowej, należy wykonać pomiar skuteczności wykonanej izolacji

1.2.6. Wykończenie

- Zaprojektować i uzgodnić schematy wzmocnień połączeń ciesielskich i połączeń gniazd belek stropowych w murze ceglanym
- Rozwiązać pomosty komunikacyjne dla dojść do punktów instalacji elektrycznej i niskoprądowej
- Wykonać projekty zgodnie z przepisami Prawa Budowlanego
- Wziąć pod uwagę normy ogólne i konserwatorskie
- Należy zbadać stan istniejący stropu i podnieść jego izolacyjność cieplną do wymaganej przepisami: $U_{\text{stropu(max)}} = 0,15[\text{W/m}^2\cdot\text{K}]$
- Materiał zastosowany do docieplenia stropu powinien być niepalny, nieatrakcyjny dla gryzoni, kun i innych szkodników
- Dla wykonywania należy zapewnić ciągi komunikacyjne służące wykonaniu izolacji i część pomostów do połączeń elektrycznych i punktów elektrycznych

1.2.7. Zagospodarowanie terenu

Nie dotyczy.

2. Część informacyjna

2.1. Dokumenty potwierdzające zgodność zamierzenia budowlanego z wymaganiami wynikającymi z odrębnych przepisów

Nie dotyczy.

2.2. Oświadczenie zamawiającego o posiadanym prawie do dysponowania nieruchomością na cele budowlane

Zamawiający oświadcza, że posiada prawo do dysponowania nieruchomością na cele budowlane.

2.3. Wskazanie przepisów prawnych i norm związanych z projektowaniem i wykonaniem zamierzenia budowlanego

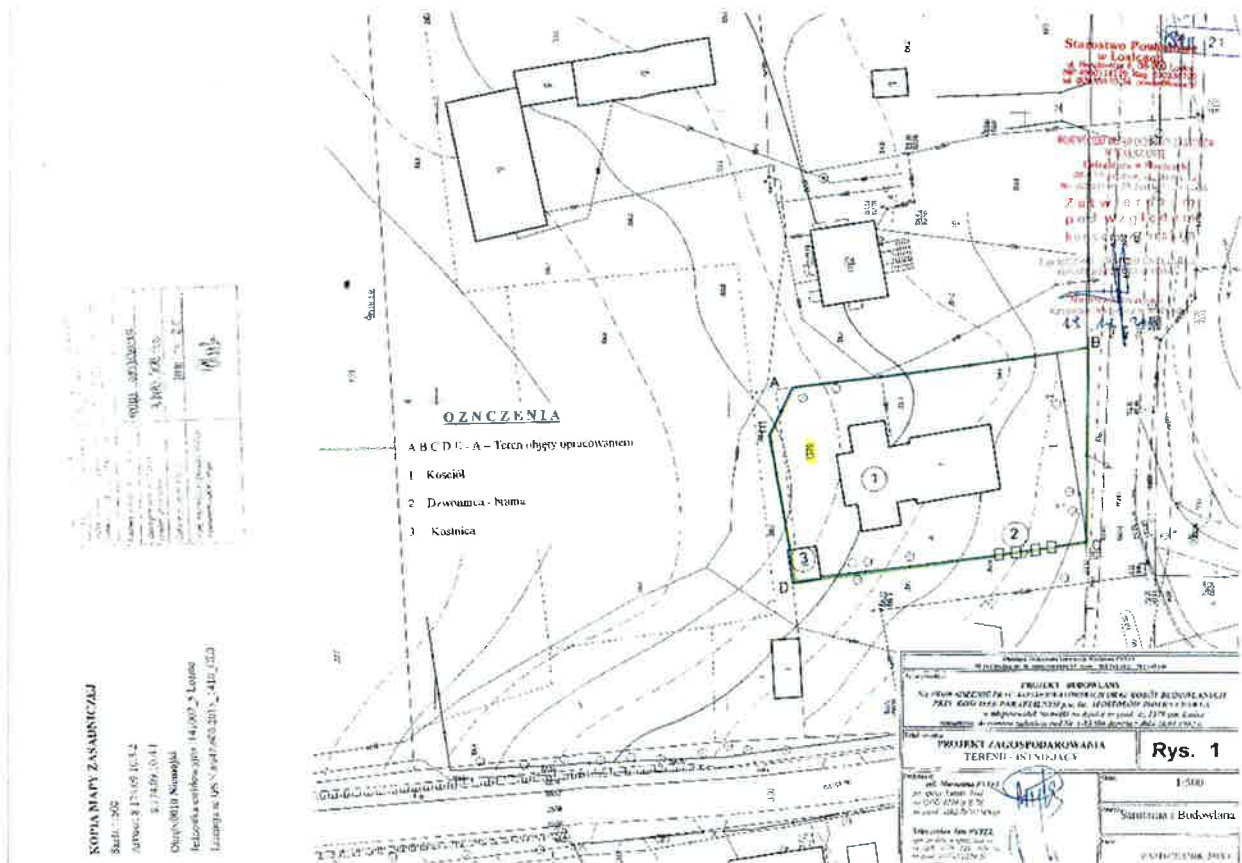
- Ustawa z dnia 07.07.1994r.- PRAWO BUDOWLANE,
- ROZPORZĄDZENIE MINISTRA ROZWOJU z dnia 11 września 2020 r. w sprawie szczegółowego zakresu i formy projektu budowlanego
- ROZPORZĄDZENIE MINISTRA INFRASTRUKTURY z dnia 12 kwietnia 2002 r. w sprawie warunków technicznych, jakim powinny odpowiadać budynki i ich usytuowanie,
- ROZPORZĄDZENIE MINISTRA SPRAW WEWNĘTRZNYCH I ADMINISTRACJI z dnia 17 września 2021 r. w sprawie uzgadniania projektu zagospodarowania działki lub terenu, projektu architektoniczobudowlanego, projektu technicznego oraz projektu urządzenia przeciwpożarowego pod względem zgodności z wymaganiami ochrony przeciwpożarowej,
- ROZPORZĄDZENIE MINISTRA ROZWOJU I TECHNOLOGII z dnia 20 grudnia 2021 r. w sprawie szczegółowego zakresu i formy dokumentacji projektowej, specyfikacji technicznych wykonania i odbioru robót budowlanych oraz programu funkcjonalno-użytkowego,



- ROZPORZĄDZENIE MINISTRA PRACY I POLITYKI SOCJALNEJ z dnia 26 września 1997 r. w sprawie ogólnych przepisów bezpieczeństwa i higieny pracy,
- USTAWA z dnia 16 kwietnia 2004 r. o wyrobach budowlanych
- USTAWA z dnia 30 sierpnia 2002r o systemie zgodności,
- ROZPORZĄDZENIE MINISTRA INFRASTRUKTURY I BUDOWNICTWA 1 z dnia 17 listopada 2016 r. w sprawie sposobu deklarowania właściwości użytkowych wyrobów budowlanych oraz sposobu znakowania ich znakiem budowlanym,
- USTAWA z dnia 14 grudnia 2012 r. o odpadach,
- USTAWA z dnia 27.04.2001 r. Prawo ochrony środowiska,
- ROZPORZĄDZENIE MINISTRA INFRASTRUKTURY z dnia 23 czerwca 2003 r. w sprawie informacji dotyczącej bezpieczeństwa i ochrony zdrowia oraz planu bezpieczeństwa i ochrony zdrowia.

2.4. Inne posiadane informacje i dokumenty niezbędne do zaprojektowania robót budowlanych, w szczególności:

2.4.1. Kopia mapy zasadniczej



2.4.2. Wyniki badań gruntowo-wodnych
 Nie dotyczy.

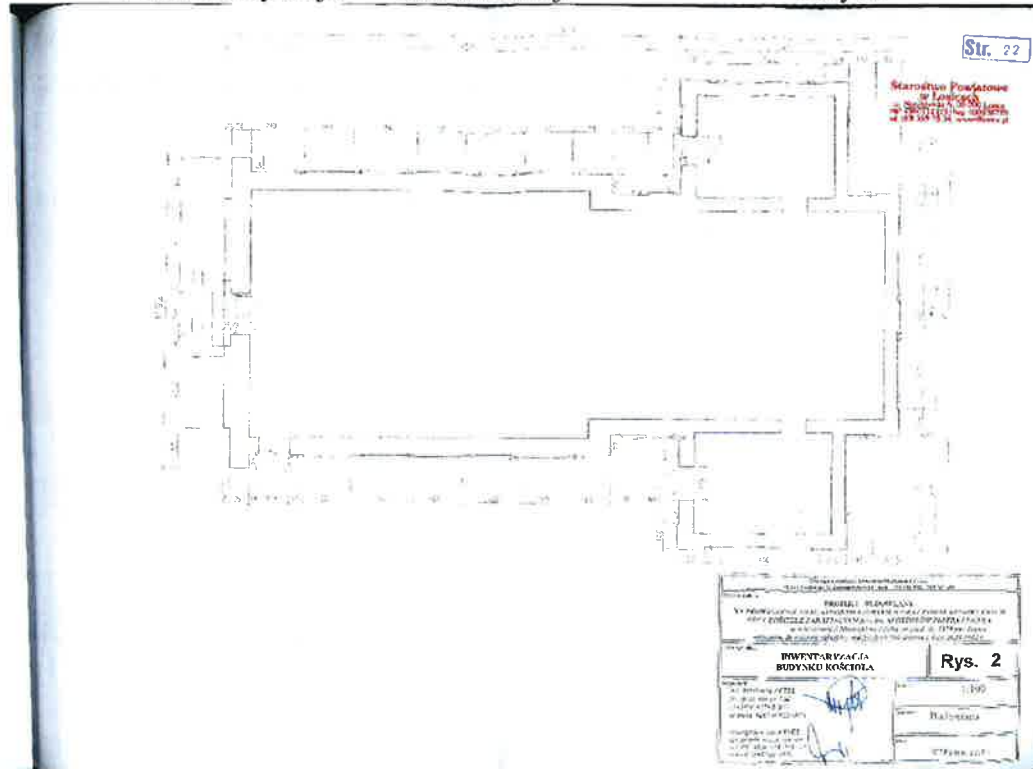
2.4.3. Zalecenia konserwatorskie konserwatora zabytków
 Nie zostały wydane. Należy je uzyskać we własnym zakresie.

2.4.4. Inwentaryzacja zieleni
 Nie dotyczy.

2.4.5. Dane dotyczące zanieczyszczeń atmosfery
Nie dotyczy.

2.4.6. Pomiary ruchu drogowego, hałasu i innych uciążliwości
Nie dotyczy.

2.4.7. Inwentaryzacja lub dokumentacja obiektów budowlanych





2.4.8. Porozumienia, zgody lub pozwolenia oraz warunki techniczne i realizacyjne związane z przyłączeniem obiektu do istniejących sieci oraz dróg
Nie dotyczy.

2.4.9. Dodatkowe wytyczne inwestorskie i uwarunkowania związane z budową i jej przeprowadzeniem

2.4.9.1. ZAŁOŻENIA PROGRAMOWE

Celem zamówienia jest opracowanie dokumentacji projektowej wzmocnienia więźby dachowej zabytkowego kościoła wraz z uzyskaniem niezbędnych uzgodnień i pozwolenia na budowę oraz wykonanie docieplenia stropu wraz z poprawą parametrów cieplnych i uporządkowaniem przestrzeni poddasza, w tym: Wykonanie mapy do celów projektowych (jeśli wymagane), inwentaryzacja i ocena stanu technicznego budynku, wykonanie dokumentacji fotograficznej i technologicznej stanu zachowania obiektu przed konserwacją, sporządzenie ekspertyzy technicznej branży budowlanej oraz branży elektrycznej, opracowanie programu napraw i uzgodnień z Nadzorem Konserwatorskim, wykonanie projektu budowlanego – wraz z opiniami, uzgodnieniami i innymi dokumentami koniecznymi do uzyskania pozwolenia na budowę, w tym uzgodnienia z rzeczoznawcami, informacja dotycząca bezpieczeństwa i ochrony zdrowia, oraz wszelkie opracowania niezbędne do przeprowadzenia inwestycji, uzyskanie Pozwolenia Konserwatorskiego na wykonanie robót budowlanych, uzyskanie decyzji pozwolenia na budowę, wykonanie kompletnej dokumentacji powykonawczej, docieplenie stropu, wzmocnienie elementów więźby dachowej, uzupełnienie izolacji termicznej, paroprzepuszczalnej i wiatroizolacyjnej, modernizacja instalacji elektrycznej w przestrzeni sufitów.

Dokumentację techniczną należy opracować z uwzględnieniem obowiązujących przepisów techniczno-budowlanych i przeciwpożarowych. W stosunku do dokumentacji projektowej wprowadza się obowiązek:

- Uwzględnienia w zakresie aktualnego stanu stropu i więźby dachowej oraz zastosowania środka biobójczego przeciw owadom oraz środka ogniochronnego
- Uwzględnienia wprowadzenia koniecznych wzmocnień konstrukcji więźby dachowej
- Uwzględnienia obowiązujących przepisów w zakresie izolacji termicznej przegród budowlanych w tym stropie

Dokumentację projektową należy opracować zgodnie z Rozporządzeniem Ministra Transportu, Budownictwa i gospodarki Morskiej w sprawie szczegółowego zakresu i formy projektu budowlanego przed rozpoczęciem prac w sposób umożliwiający uzyskanie decyzji o pozwoleniu na budowę dla przedmiotowego zadania.

2.4.9.2. *WARUNKI WYKONANIA I ODBIORU ROBÓT BUDOWLANYCH*

Zamawiający wymaga aby roboty budowlane przeprowadzone były w sposób zgodny z dokumentacją projektową oraz zasadami sztuki budowlanej. Na wykonawcy spoczywa obowiązek prowadzenia robót zgodnie z umową oraz za jakość zastosowanych materiałów i wykonywania robót, za ich zgodność z projektem, programem funkcjonalno – użytkowym oraz Programem Prac Konserwatorskich. Następstwa jakiegokolwiek błędu w przeprowadzonych robotach, spowodowanego przez Wykonawcę, zostaną poprawione przez Wykonawcę na własny koszt. W ramach przekazania placu budowy Zamawiający przekaze Wykonawcy całość terenu objętego lokalizacją obiektu. Działka przeznaczona na plac budowy posiada zapewniony dojazd. Wykonawca będzie zobowiązany umową do przyjęcia odpowiedzialności od następstw i za wyniki działalności w zakresie:

- Organizacji robót budowlanych oraz zabezpieczenia placu budowy przed dostępem osób trzecich
- Zabezpieczenia interesów osób trzecich
- Ochrony środowiska
- Warunków bezpieczeństwa pracy
- Warunków bezpieczeństwa ruchu drogowego związanego z budową oraz zabezpieczenia jezdni drogi dojazdowej od następstw związanych z budową.

2.4.9.2.1. *ORGANIZACJA ROBÓT BUDOWLANYCH ORAZ ZABEZPIECZENIE PLACU BUDOWY*

Wykonawca zobowiązuje się zaplanować, przygotować oraz wykonać wszelkie prace związane z przygotowaniem i zabezpieczeniem terenu budowy na okres trwania prac budowlanych.

Wykonawca dostarczy, zainstaluje i będzie utrzymywać tymczasowe urządzenia zabezpieczające, w tym: ogrodzenia, poręcze, oświetlenie, sygnały znaki ostrzegawcze, wszelkie środki niezbędne do ochrony robót i inne. Wykonawca będzie przestrzegać przepisów ochrony przeciwpożarowej. Wykonawca będzie utrzymywać sprawny sprzęt przeciwpożarowy, wymagany odpowiednimi przepisami. Materiały łatwopalne będą składowane w sposób zgodny z odpowiednimi przepisami i zabezpieczone przed dostępem osób trzecich. Wykonawca ponosi odpowiedzialność za wszelkie straty spowodowane pożarem wywołanym jako rezultat realizacji robót albo przez personel wykonawcy.

Koszty poniesione przez Wykonawcę z tytułu organizacji zaplecza oraz zabezpieczenia placu budowy nie podlegają odrębnej zapłacie i przyjmuje się że są włączone w cenę umowną.

2.4.9.2.2. *ZABEZPIECZENIE INTERESÓW OSÓB TRZECICH*

Wykonawca zobowiązany jest do przyjęcia odpowiedzialności od następstw i za wyniki działalności w zakresie zabezpieczenia interesów osób trzecich.



2.4.9.2.3. OCHRONA ŚRODOWISKA

W czasie trwania budowy i wykonywania robót wykończeniowych Wykonawca będzie podejmować wszelkie uzasadnione kroki mające na celu stosowanie się do przepisów i norm dotyczących ochrony środowiska na terenie i wokół terenu budowy oraz będzie unikać uszkodzeń lub uciążliwości dla osób lub własności społecznej i innych, a wynikających ze skażenia, hałasu lub innych przyczyn powstałych w następstwie jego sposobu działania.

2.4.9.2.4. WARUNKI BEZPIECZEŃSTWA PRACY

Wykonawca jest odpowiedzialny za bezpieczeństwo na terenie budowy i terenach przyległych do budowy oraz bezpieczeństwo wszelkich czynności na terenie budowy. W trakcie realizacji robót wykonawca będzie stosował się do wszystkich obowiązujących przepisów i wymagań w zakresie bezpieczeństwa i ochrony zdrowia. W tym celu, w ramach prac przygotowawczych do realizacji robót, zgodnie z wymogami ustawy – Prawo budowlane jest zobowiązany opracować i przedstawić do akceptacji zarządzającemu realizacją umowy, program zapewnienia bezpieczeństwa i ochrony zdrowia, który określa szczegółowe wytyczne dotyczące bezpieczeństwa warunków pracy oraz ochrony zdrowia i określa odpowiednie wymagania sanitarne dotyczące stanowisk pracy. Wykonawca zobowiązuje się również do zapewnienia i utrzymania wszelkich urządzeń zabezpieczających, socjalnych oraz sprzętu i odpowiedniej odzieży ochronnej osób zatrudnionych na budowie oraz dla zapewnienia bezpieczeństwa publicznego. Wszelkie koszty związane z zapewnieniem wyżej wymienionych wymagań nie podlegają odrębnej zapłacie i są uwzględnione w cenie kontraktowej.

2.4.9.2.5. WARUNKI BEZPIECZEŃSTWA RUCHU DROGOWEGO

Wykonawca stosować się będzie do ustawowych ograniczeń obciążeń na oś przy transporcie materiałów i wyposażenia na i z terenu budowy, uzyska on wszelkie niezbędne zezwolenia od władz, co do przewozu nietypowych wagowo ładunków i o każdym takim przewozie będzie zawiadomiony inwestor.

2.4.9.2.6. WARUNKI STOSOWANIA SIĘ DO PRAWA I INNYCH PRZEPISÓW

Wykonawca zobowiązany jest znać wszystkie przepisy wydane przez władze centralne i miejscowe oraz inne przepisy i wytyczne, które są w jakikolwiek sposób związane z robotami i będzie odpowiedzialny za ich przestrzeganie. Wykonawca będzie przestrzegał praw patentowych i będzie w pełni odpowiedzialny za wypełnienie wszelkich wymagań prawnych odnośnie ich wykorzystania i będzie o tym informował w sposób ciągły, przedstawiając kopie zezwoleń oraz inne analogiczne dokumenty.

2.4.9.2.7. WYMAGANIA DOTYCZĄCE MATERIAŁÓW

Przed zaplanowanym wykorzystaniem jakichkolwiek materiałów przeznaczonych do robót Wykonawca przedstawi szczegółowe informacje Zamawiającemu dotyczące proponowanego źródła ich zamawiania oraz odpowiednie świadectwa i certyfikaty. Zastosowanie materiałów z odzysku może nastąpić jedynie za zgodą Zamawiającego i użytkownika realizowanej inwestycji. Wszystkie pozostałe elementy i materiały z rozbiórek powinny być usunięte z terenu budowy i odwiezione na odpowiednie składowiska w sposób i w terminie nie kolidującym z wykonaniem innych robót.

Wykonawca zapewni, aby tymczasowo składowane materiały, do czasu gdy będą one potrzebne do robót, były zabezpieczone przed zanieczyszczeniem, zachowywały swoją jakość i właściwość do robót i były dostępne do kontroli przez Zamawiającego. Miejsca czasowego składowania będą zlokalizowane poza terenem budowy/robót w miejscach uzgodnionych z



Zamawiającym.

Jeśli dokumentacja projektowa, Specyfikacja Techniczna lub Program Prac Konserwatorskich przewidują możliwość zastosowania różnych rodzajów materiałów do wykonania poszczególnych elementów robót Wykonawca ma obowiązek powiadomić Inspektora nadzoru o zamiarze zastosowania konkretnego rodzaju materiału. Wybrany i zaakceptowany rodzaj materiału nie może być później zamieniony bez zgody Inspektora nadzoru. Jeżeli w dokumentacji zostały opisane konkretne materiały z podaniem ich nazw własnych, należy traktować te zapisy jako materiały przykładowe, z możliwością zastosowania zamienników o własnościach użytkowych nie gorszych, niż przedstawione w dokumentacji projektowej.

Materiały nie odpowiadające wymaganiom jakościowym zostaną przez Wykonawcę wywiezione z terenu budowy, bądź złożone w miejscu wskazanym przez Inspektora nadzoru. Każdy rodzaj robót, w którym znajdują się nie zbadane i nie zaakceptowane materiały Wykonawca wykonuje na własne ryzyko, licząc się z jego nie przyjęciem i niezapłaceniem. Zabrania się stosowania materiałów, które w sposób trwały szkodliwie oddziałują na środowisko. Stosowanie materiałów wywołujących szkodliwe promieniowanie o stężeniu większym od dopuszczalnego (stężenie to jest określone odpowiednimi przepisami) jest zabronione. Wszelkie materiały odpadowe, ponownie użyte do robót powinny posiadać odpowiednie świadectwa dopuszczenia wydane przez uprawnioną jednostkę, jednoznacznie określające brak szkodliwego oddziaływania na środowisko. Materiały szkodliwe dla otoczenia tylko w czasie robót, a po zakończeniu robót ich szkodliwość zanika (materiały pyłaste) mogą być użyte pod warunkiem przestrzegania warunków technologicznych w budowania. Zamawiający zobowiązuje się do uzyskania wszelkich pozwoleń i zezwoleń od właściwych organów administracji państwowej na użycie tych materiałów, jeśli zajdzie taka konieczność. Jeżeli Wykonawca użył materiałów szkodliwych dla zdrowia, a ich użycie spowodowało jakiegokolwiek zagrożenia dla środowiska, to konsekwencje tego poniesie zamawiający.

2.4.9.2.8. WYMAGANIA DOTYCZĄCE SPRZĘTU

Wykonawca jest zobowiązany do używania jedynie takiego sprzętu, który nie spowoduje niekorzystnego wpływu na jakość wykonywanych robót. Wykonawca zobowiązuje się również do zapewnienia sprzętu w odpowiedniej liczbie i wydajności, która będzie gwarantować przeprowadzenie robót zgodnie z zasadami określonymi w dokumentacji projektowej, Specyfikacji Technicznej i wskazaniach WUOZ w terminie określonym w umowie. Sprzęt używany do wykonywania robót będzie utrzymywany w dobrym stanie i gotowości do pracy, ponadto zgodny z wszelkimi przepisami dotyczącymi jego użytkowania. Wykonawca zobowiązuje się dostarczyć kopie dokumentów świadczących o dopuszczeniu sprzętu do użytkowania, jeśli taka konieczność jest określona odpowiednimi przepisami.

2.4.9.2.9. WYMAGANIA DOTYCZĄCE TRANSPORTU

Wykonawca zobowiązuje się do stosowania jedynie takich środków transportu, które nie wpłyną niekorzystnie na jakość wykonywanych robót właściwości przewożonych materiałów. Wykonawca jest zobowiązany do używania jedynie takich środków transportu, które nie wpłyną niekorzystnie na jakość wykonywanych robót i właściwości przewożonych materiałów. Przy ruchu na drogach publicznych pojazdy będą spełniać wymagania dotyczące przepisów ruchu drogowego w odniesieniu do dopuszczalnych obciążeń na osie i innych parametrów technicznych. Wykonawca będzie utrzymywać w czystości drogi publiczne oraz dojazdy do terenu budowy na własny koszt. Wykonawca zobowiązuje się do usuwania na bieżąco i na własny koszt wszelkich zanieczyszczeń spowodowanych przez pojazdy budowy na drogach publicznych oraz drogach dojazdu do budowy.



2.4.9.2.10. WYMAGADNIA DOTYCZĄCE WYKONANIA ROBÓT BUDOWLANYCH

Wykonawca jest odpowiedzialny za prowadzenie robót zgodnie z umową oraz za jakość zastosowanych materiałów i wykonanych robót, za ich zgodność z dokumentacją projektową zatwierdzoną decyzją o pozwoleniu na budowę oraz decyzją WUOZ. Poprawne wytyczenie oraz wykonanie robót ciąży na Wykonawcy, który ponosi odpowiedzialność za wszelkie uchybienia w tym zakresie oraz zobowiązuje się do usunięcia ich na własny koszt. Sprawdzenie wytyczenia robót lub wyznaczenia wysokości przez Inspektora Nadzoru nie zwalnia Wykonawcy z odpowiedzialności za ich dokładność. Dokumentacja Projektowa, Decyzja WUOZ, są głównymi wyznacznikami dla Inspektora Nadzoru odnośnie akceptacji lub przyjęcia materiałów oraz wykonanych prac. Polecenia Inspektora nadzoru dotyczące realizacji będą wykonywane przez Wykonawcę nie później niż w czasie przez niego wyznaczonym pod groźbą wstrzymania robót. Skutki finansowe z tytułu wstrzymania robót w takiej sytuacji ponosi Wykonawca.

2.4.9.3. KONTROLA JAKOŚCI WYKONANIA ROBÓT

Zamawiający przewiduje bieżącą kontrolę wykonywanych robót. Kontroli Zamawiającego będą w szczególności poddane:

- Konceptje i rozwiązania projektowe zawarte w projekcie przed ich skierowaniem do wykonania robót budowlanych – w aspekcie zgodności z programem funkcjonalno-użytkowym oraz warunkami umowy.

- Stosowane gotowe wyroby budowlane – w odniesieniu do dokumentów potwierdzających ich dopuszczenie do obrotu oraz zgodności parametrów z danymi zawartymi w projekcie zatwierdzonym decyzją WUOZ, oraz pozwoleniem na budowę i w specyfikacjach technicznych,

- Wyroby budowlane lub elementy wytworzone na budowie, na okoliczność zgodności ich parametrów z dokumentacją projektową zatwierdzoną decyzją WUOZ, oraz pozwoleniem na budowę i w specyfikacjach technicznych.

W celu zapewnienia współpracy z Wykonawcą i prowadzenia kontroli wykonywanych robót budowlanych, Zamawiający przewiduje ustanowienie osoby upoważnionej do zarządzania realizacją umowy (Inspektora Nadzoru)

Zamawiający ustala następujące rodzaje odbiorów:

- robót zanikających i ulegających zakryciu
- odbiorowi końcowemu

2.4.9.3.1. ODBIÓR ROBÓT ZANIKAJĄCYCH I ULEGAJĄCYCH ZAKRYCIU

Odbiór Robót zanikających i ulegających zakryciu polega na finalnej ocenie ilości i jakości wykonywanych Robót, które w dalszym procesie realizacji ulegną zakryciu. Odbiór Robót zanikających i ulegających zakryciu winien być wykonany w czasie umożliwiającym dokonania ewentualnych korekt i poprawek bez hamowania ogólnego postępu Robót. Odbioru Robót dokonuje przydzielony Inspektor Nadzoru. Gotowość danej części Robót do odbioru zgłasza Wykonawca wpisem do Dziennika Budowy i jednoczesnym powiadomieniem Inspektora. Odbiór będzie przeprowadzony niezwłocznie, jednak nie później niż w ciągu 3 dni od daty zgłoszenia wpisem do Dziennika Budowy i powiadomienia o tym fakcie Inspektora Nadzoru. Jakość i ilość robót ulegających zakryciu ocenia Inspektor w oparciu o przeprowadzone pomiary, w konfrontacji z Dokumentacją Projektową i ustaleniami.



2.4.9.3.2. ODBIÓR CZĘŚCIOWY

Nie dotyczy.

2.4.9.3.3. ODBIÓR KOŃCOWY

Odbiór końcowy polega na finalnej ocenie rzeczywistego wykonania robót w odniesieniu do ich ilości i jakości. Wykonawca stwierdza zakończenie robót oraz gotowość do odbioru ostatecznego wpisem do Dziennika Budowy z bezzwłocznym powiadomieniem na piśmie o tym fakcie Inspektora Nadzoru. Budowy z bezzwłocznym powiadomieniem na piśmie o tym fakcie Inspektora Nadzoru. Odbioru ostatecznego robót dokona komisja odbiorowa Delegatura WUOZ w obecności Inspektora nadzoru, Wykonawcy prac oraz Zamawiającego. Komisja odbierająca Roboty dokona ich oceny jakościowej na podstawie przedłożonych dokumentów, wyników badań i pomiarów, oceny wizualnej oraz zgodności wykonania Robót z Dokumentacją Projektową i ST. W toku odbioru ostatecznego Robót komisja zapozna się z realizacją ustaleń przyjętych w trakcie odbiorów robót zanikających i ulegających zakryciu, zwłaszcza w zakresie wykonania robót uzupełniających i robót poprawkowych. W przypadkach niewykonania wyznaczonych robót poprawkowych lub robót uzupełniających w warstwie ścieralnej lub robotach wykończeniowych, komisja przerwie swoje czynności i ustala nowy termin odbioru ostatecznego. W przypadku stwierdzenia przez komisję, że jakość wykonywanych robót w poszczególnych asortymentach nieznacznie odbiega od wymaganej Dokumentacji Projektowej z uwzględnieniem tolerancji i nie ma większego wpływu na cechy eksploatacyjne obiektu oraz bezpieczeństwo ruchu, komisja dokona potrąceń, oceniając pomniejszoną wartość wykonywanych robót w stosunku do wymagań przyjętych w Dokumentach Umownych.

PARAFIA RZYMSKO-KATOLICKA
p.w. Św. Ap. Piotra i Pawła
w Niemojkach, 08-200 Łosice
Diecezja Siedlecka
tel.. 083/ 357-16-24

ks. Leszek Hryciuk